

INTRODUCTION

La maladie de Carré ou Distemper chez les chiens est causée par un virus appelé Paramyxovirus canin. Il est très contagieux et peut causer des symptômes tels que de la fièvre, de la toux, de l'écoulement nasal et oculaire, de la diarrhée et de la perte de poids. Il peut également causer des complications graves telles que des infections pulmonaires et des troubles neurologiques.

INTENTION D'UTILISATION

GaDia Rapid CDV Ab est un kit de dosage immunologique chromatographique pour la détection rapide et semi-quantitative des anticorps anti-virus Distemper canins (CDV Ab) à partir d'échantillons de sang total, de sérum ou de plasma de chien.

PRINCIPE DU TEST

Une membrane de nitrocellulose est immobilisée avec un antigène monoclonal anti-IgG canin (ligne test) et de la biotin (ligne contrôle). Un antigène spécifique du Virus Distemper est conjugué à des nanoparticules d'or déposées sur une membrane en fibre de verre. Lorsqu'un échantillon positif est ajouté au test, les anticorps anti-Distemper présent dans l'échantillon se lie avec les antigènes couplés aux nanoparticules puis les complexes migrent sur la nitrocellulose et réagissent avec les anticorps sur la ligne test (T) pour former une ligne violette. La solution continue à migrer jusqu'à la ligne Contrôle (C) qui réagit avec l'excès de particules d'or pour former ainsi une seconde ligne violette sur la zone de la ligne de contrôle (C).

MATÉRIAUX FOURNIS

Le kit GaDia Rapid CDV Ab contient les composants suivants :

Composants	Quantité
Dispositifs de test emballés individuellement dans un sachet d'aluminium avec un déshydratant	10
Solution de test en tube	10
Tube EDTA	10
Pipette compte-gouttes jetable	10
Tube capillaire	10
Mode d'emploi	1

PRÉCAUTIONS

1. Veuillez effectuer le test immédiatement après avoir ouvert la pochette aluminium et éviter de forte humidité.
2. Ne pas utiliser le kit après la date de péremption et ne pas congeler le kit.
3. Pour un usage vétérinaire uniquement.
4. Portez des gants de protection pour manipuler les échantillons et utilisez une solution désinfectante.
5. Éliminez tous les échantillons et les kits après le test comme matériel infectieux.
6. Ne jamais utiliser de réactif provenant d'un autre kit et ne pas réutiliser un kit.
7. Jetez la solution de test si elle présente des traces de contamination (turbidité) ou moisissures.

PRÉLÈVEMENT ET CONSERVATION DES ÉCHANTILLONS

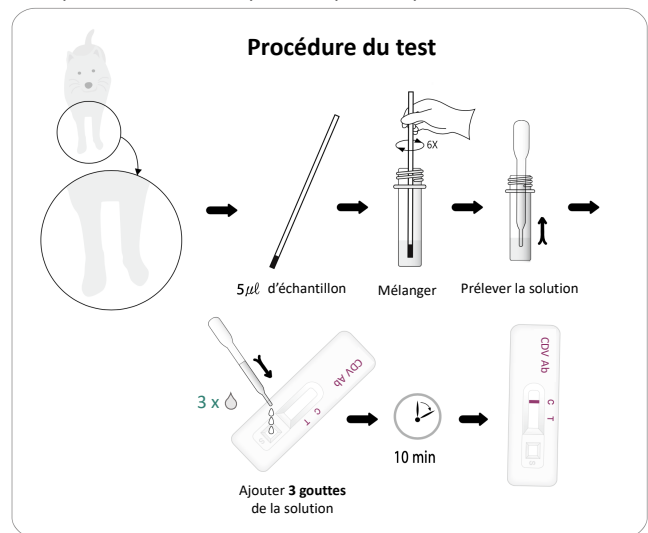
1. Le sang total, le sérum ou le plasma de chiens peuvent être utilisés dans ce kit.
2. Tous les échantillons doivent être manipulés comme étant potentiellement infectieux.
3. En cas d'utilisation d'un échantillon de sang total, il est nécessaire de le tester immédiatement après le prélèvement sur l'animal. Si les échantillons ne sont pas testés immédiatement, ils doivent être réfrigérés à 2-8°C jusqu'à trois jours dans le tube EDTA fourni.
4. Il est recommandé d'utiliser des échantillons de sérum frais. Si les échantillons de sérum ou plasma ne peuvent pas être testés

immédiatement, ils doivent être réfrigérés à 2-8°C, maximum une semaine. Conserver à < -20°C, maximum 6 mois.

5. Les échantillons hémolytiques, lipémiques, ictériques doivent être évités. Ils peuvent donner des résultats erronés.

PROCÉDURE DU TEST

1. Placer tous les échantillons et les tests à température ambiante pendant 15-30 minutes avant l'utilisation.
2. Retirer le test de la pochette scellée et le placer sur un endroit propre et horizontal.
3. À l'aide du tube capillaire fourni dans le kit, ajouter 5 µL de l'échantillon dans le tube contenant la solution de test.
4. Mélanger doucement la solution avec le tube capillaire pour s'assurer du mélange homogène, puis retirer le tube capillaire.
5. A l'aide de la pipette compte-gouttes jetable fourni dans le kit, prélever la solution de mélange dans le tube. Ajouter **3 gouttes** de la solution de mélange dans le dispositif de test.
6. Interprétez les résultats du test après 10 minutes. Ne pas déplacer le test et ne pas interpréter après 15 minutes.



INTERPRÉTATION DU TEST

La présence d'une ligne dans la zone de test indique un résultat **positif**. La présence d'une seule ligne dans la zone Contrôle (C) indique un résultat **négatif**.

Si la ligne C n'est pas présente, le test est **invalide**.

1. Comparez la couleur de la bande de la ligne de test (T) avec l'indice de couleur fourni dans le kit. Une légère coloration de fond rose peut être observé, sans affecter la précision du test.
2. Interpréter le résultat à l'aide du tableau d'interprétation fourni.

CONSERVATION ET EXPIRATION

1. GaDia Rapid CDV Ab doit être conservé entre 1 et 30°C.
2. La date d'expiration du kit est de 24 mois (voir étiquette).

PERFORMANCES ET LIMITES DU TEST

Une sensibilité de 96% et spécificité de 98% a été obtenu en prenant comme test de référence le test d'hémagglutination inhibition (HI).

GaDia Rapid CDV Ab est conçu pour l'aide au dépistage primaire des anticorps contre le virus Distemper dans le sang total, le sérum ou le plasma canin. Ce kit peut fournir un moyen rapide et facile d'obtenir un résultat, mais n'exclut pas complètement la possibilité d'un résultat faux positif ou faux négatif. Comme pour les autres tests de diagnostic, un diagnostic clinique définitif ne doit pas être basé sur le résultat d'un seul test, mais doit être posé par le vétérinaire après évaluation de tous les résultats cliniques et de laboratoire. GaDia ne peut être tenu responsables des conséquences d'une mauvaise utilisation ou d'une mauvaise interprétation des résultats du test.

GaDia Rapid CDV Ab

GUIDE D'UTILISATION RAPIDE

Veillez lire le mode d'emploi attentivement

Procédure du test

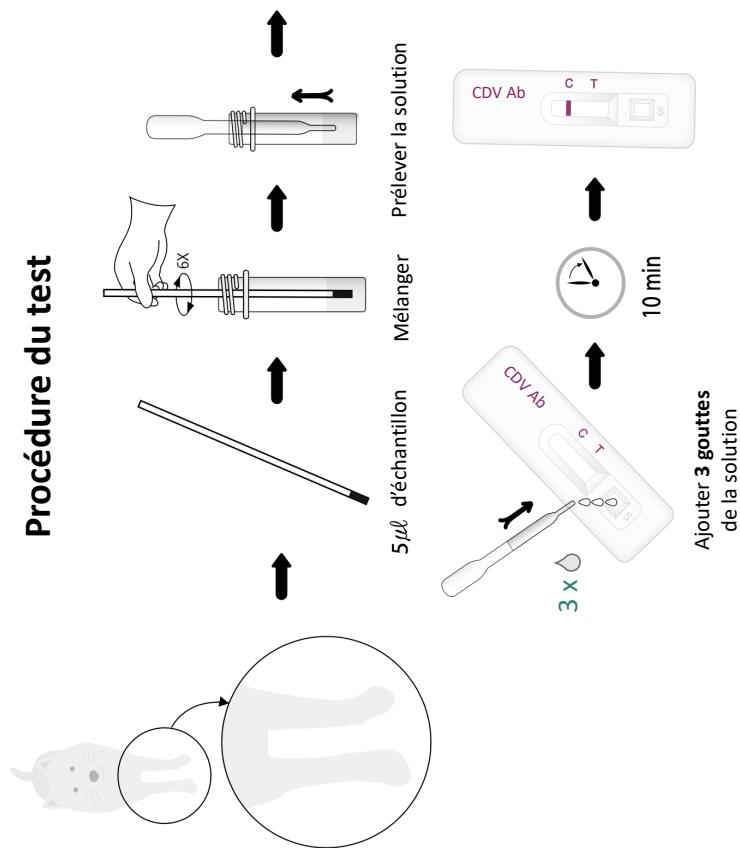


Tableau d'interprétation des résultats

Score	Couleur de la ligne T	Interprétation du résultat	Titre HI*
0	Pas de ligne	Très faible immunité contre le CPV " "	
1-1		" "	
1-2		Faible immunité contre le CPV " "	<1:40
2-1		" "	
2-2		Bonne immunité contre le CPV " "	<1:80
3-1		" "	
3-2		Très bonne immunité contre le CPV " "	<1:320
4-1		" "	
4-2		" "	

*HI, haemagglutination inhibition.